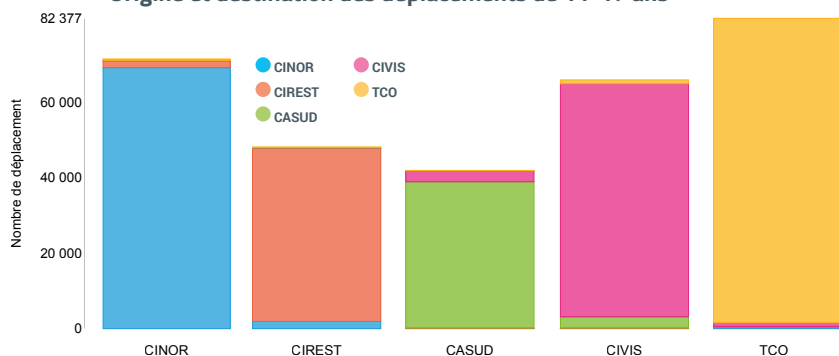
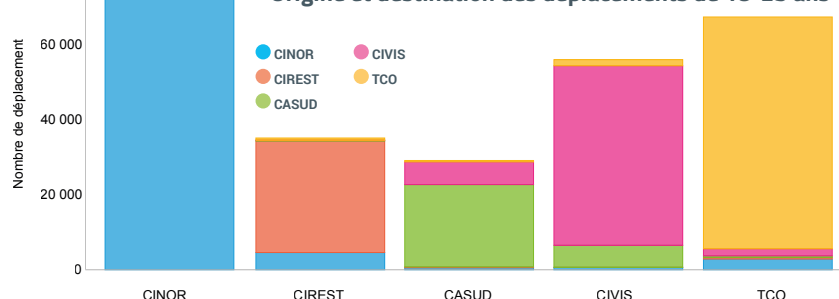


## 96 % des déplacements des 11-17 ans sont internes aux territoires des intercommunalités, contre 87 % de ceux des 18-25 ans

### Origine et destination des déplacements de 11-17 ans



### Origine et destination des déplacements de 18-25 ans



Pour l'ensemble de la population, 90% des déplacements sont réalisés à l'intérieur de l'intercommunalité de résidence.

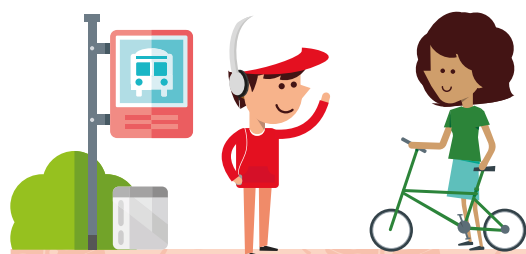
La CASUD est l'intercommunalité dans laquelle la part des flux de déplacements externes des 11-25 ans est la plus importante (15%). Le TCO est celle dans laquelle elle est la plus faible (5%).

Pour les 11-17 ans comme pour les 18-25 ans, les principaux flux entre intercommunalités sont équivalents dans les deux sens. Par exemple, autant d'habitants de la CIREST se rendent chaque jour dans la CINOR que dans le sens inverse.

Premier motif de déplacement des 11-17 ans, école et études représentent près de 30% des déplacements externes, et les loisirs et visites 20%.

Pour les 18-25 ans, les loisirs et les visites sont le premier motif de déplacements externes, devant l'enseignement (14%) et le travail (10%).

**78% des déplacements externes des 11-25 ans sont réalisés en voiture.**



### Ce qu'il faut en retenir :

71% des 11-25 ans sont scolaires, étudiants, apprentis ou stagiaires. Ils sont moins mobiles que la moyenne : 3,12 déplacements par jour en moyenne contre 3,35. Leurs déplacements sont de plus courte distance et de plus longue durée. 9% des 11-25 ans n'effectuent aucun déplacement dans la journée contre 15% pour l'ensemble de la population.

Seulement 55% des 18-25 ans ont le permis de conduire contre 70% pour l'ensemble de la population. Pourtant, ils utilisent principalement la voiture (62% de leurs déplacements). Une partie de ces déplacements pourrait être réalisée en transports collectifs.

La marche est le premier mode de déplacement des 11-17 ans (37% de leurs déplacements). Ils utilisent le vélo plus de deux fois plus que l'ensemble de la population (2,5% contre moins d'1%).

26% des 11-25 ans utilisent les transports en commun tous les jours. Autant sont abonnés à un réseau de transport en commun urbain, contre seulement 5% au réseau interurbain. Il y a là un enjeu d'information des usagers et des non-usagers, sur les tarifs et plus globalement, sur l'offre. Il y a également un enjeu d'attractivité des transports collectifs, notamment pour les déplacements entre deux intercommunalités, effectués en voiture pour 78% d'entre eux. Il y a enfin un enjeu de fidélisation des plus jeunes avant qu'ils ne se tournent vers l'automobile.